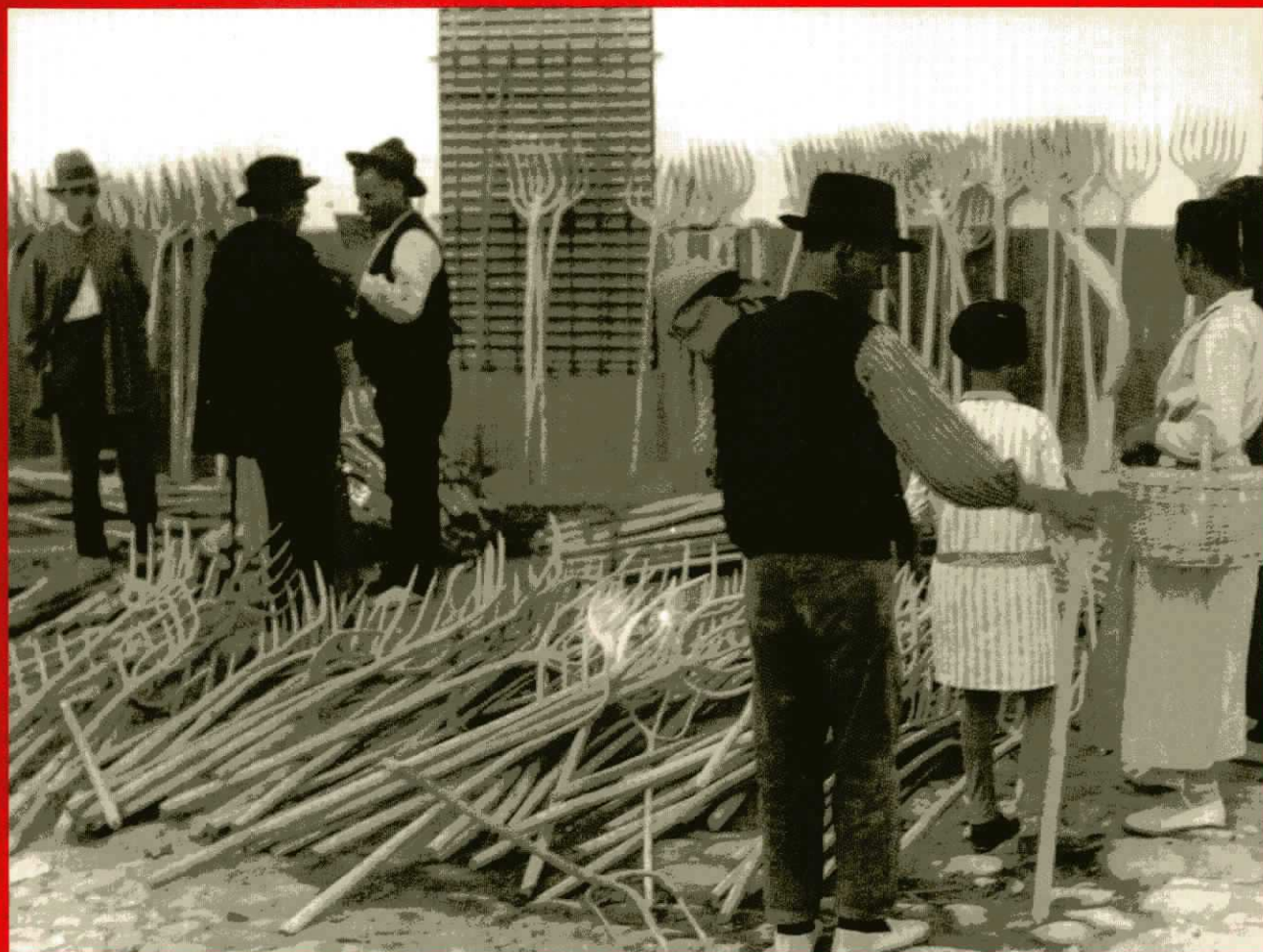


EL CICLO DEL CEREAL

EL FORN DE LA VILA



EXPOSICIÓ

EL CICLE DEL CEREAL. FORN DE LA VILA

President de la Diputació de València

JOSÉ DIEZ CUQUERELLA

Diputat Delegat de l'Àrea de Cultura

ANTONIO LIS DARDER

Alcalde de Llíria

MIGUEL PÉREZ GIL

Director Museu d'Etnologia

ENRIQUE PÉREZ CAÑAMARES

Producció i Muntatge

MUSEU D'ETNOLOGIA DE LA DIPUTACIÓ DE VALÈNCIA

Comisari

JOSE MARIA CANDELA GUILLÉN

Coordinació i muntatge

JOSEP VICENT AGUILAR SANZ

M^a CARMEN ESTEBAN

EVA SANZ GISBERT

Equip Tècnic

ANDRÉS MARIN JARQUE

SANTIAGO GRAU GADEA

VICENT TORRES GIMENO

PEP VALLS CUMBAU

DANI NAVARRO

ASUNCIÓN GARCIA ZANÓN

MAR AMAT DE LA FLOR

Restaurador

RAMON CANAL ROCA

Equipo de Restauración

ASCENCIÓN ASENSI PIÑERO

KARIN LIEBERT COTELESO

IRENE JIMÉNEZ DE LAIGLESIA

Amb la col·laboració

AJUNTAMENT DE LLÍRIA

Agraïments

AMADEO CIVERA, MIGUEL ÀNGEL FRANCH, JOSE DANIEL SIMEÓN,

VICENTE FAUVEL, RAMÓN LEÓN I CARMEN BELLVER

*Muntatge basat en l'exposició "DEL GRA AL PA",
dirigida per FLOREAL PALANCA VINUÉ*

CATÀLEG

Serie Vore nº15

EL CICLE DEL CEREAL. FORN DE LA VILA.

Edició

AJUNTAMENT DE LLÍRIA amb la col·laboració del

MUSEU D'ETNOLOGIA DE LA DIPUTACIÓ DE VALÈNCIA

Coordinació

JOSEP VICENT AGUILAR SANZ

M^a CARMEN ESTEBAN

EVA SANZ GISBERT

Textos

JOSE MARIA CANDELA GUILLÉN

HELENA BONET ROSADO

ENRIQUE A. LLOBREGAT CONESA

JOSEP VICENT AGUILAR SANZ

ANTONI LOPEZ QUILES

Traducció

MIQUEL MARTINEZ ARASTEY

OFICINA DE PROMOCIÓ DEL VALÈNCIA DE L'AJUNTAMENT DE LLÍRIA

Fotografia

COL·LECCIÓ AFME

COL·LECCIÓ AMADEO CIVERA

Disseny

PASCUAL LUCAS

Portada: La "Plaça dels gaiatos", 1917, LUIS VIDAL. Extraïda de
Llíria 1885-1935. Historia Gráfica.

Fotomecànica i Impressió

TEXTOS I IMATGES, S.A.L.

ISBN: 84-7795-221-3

DIPOSI LEGAL: V-2454-1999

5

Presentació

JOSE DIEZ CUQUERELLA

7

Presentació

ANTONIO LIS DARDER

9

Presentació

MIGUEL PEREZ GIL

11

Presentació

ENRIQUE PÉREZ CAÑAMARES

13

El Forn de la Vila, història viva de Llíria

JOSÉ MARÍA CANDELA GUILLÉN

21

Eactivitat cerealística a Llíria

JOSÉ MARÍA CANDELA GUILLEN

27

Cicle del cereal: els inicis de l'agricultura

HELENA BONET ROSADO

37

Els cereals al món mediterrani de l'època clàssica

ENRIQUE A. LLOBREGAT CONESA

43

Una aproximació a l'agricultura medieval: tècnica i producció

JOSEP VICENT AGUILAR SANZ

55

Els problemes del blat a la Comunitat Valenciana durant l'època moderna (segles XVI-XVIII)

ANTONI LÓPEZ QUILES



Façana del Forn.

■

EL FORN DE LA VILA HISTÒRIA VIVA DE LLÍRIA*

JOSE MARIA CANDELA GUILLÉN

■

Emplaçament i descripció de l'immoble

Edifici vinculat a la història de Lliria almenys des del segle XV, segons les dades de què disposem on se cita *lo forn* *construhit dins los murs de dita Vila*, té una estructura a l'interior amb arcs diafragma ogivals que respon a un model constructiu molt difós a la València dels segles XIV i XV, del qual hui a penes queden uns pocs testimonis.

Situat a la Vila Vella, al peu del tossal de la Sang, el Forn es troba delimitat pel carrer de la Santíssima Sang, on hi ha un accés, i per la plaça de la Vila Vella, on hi ha l'entrada principal original, hui façana posterior. Emplaçat al cor de la Lliria medieval, l'edifici quedava configurat dins la muralla, quasi adossat a l'arrancada de l'antic portal de la Presó, un dels accessos a la Vila, anomenat així perquè es trobava prop de la presó.

A causa de la ubicació que té, al peu del tossal de la Sang o de la Vila Antiga, com ja s'ha dit, l'adequació al terreny hi ha originat un edifici construït en diferents nivells, separat per dos arcs gòtics de pedra disposats paral·lelament a l'obertura d'entrada, de ben escairades dovelles, i uns altres dos de transversals a aquells. Aquests tres replans diferenciats en nivell, més el denominat alcavor, situat a la planta de damunt del forn, configuraven l'edifici medieval. Hui dia, i després de l'última restauració promoguda per l'Ajuntament, el Forn compta amb un considerable espai afegit resultant de l'annexió de la casa veïna.

El primitiu accés principal es corresponia amb la porta que dona a la plaça de la Vila Vella, que originalment degué ser rematat amb un arc de mig punt, modificat en les últimes intervencions amb una entrada adovellada, dalt de la qual, i com passa en altres forns valencians com el d'Alpont, hui convertit també en museu etnològic, un taulellet retolava fins no fa massa temps la inscripció *Horno de pan cocer*.

* Basat en el text "El Forn de la Vila de Liria" de Luis Martí Ferrando.

Si bé les successives restauracions han modificat en part algunes zones de l'edifici, afortunadament la disposició original hi ha sigut respectada, a causa sobretot de la presència dels quatre arcs ogivals com a elements vertebradors de l'espai.

La porta principal, hui traslladada a l'accés del carrer de la Sang, ens introdueix en l'edifici. En primer lloc tenim una primera sala o replà circumscrit pel primer arc diafragma, la boca del forn, una escala que des del centre de l'habitació puja fins a l'alcavor, originàriament de fusta i més tard feta de maçoneria, i una porta d'ingrés a un xicotet pati, el murs del qual limiten amb l'antiga muralla, i actualment habilitat per a lavabos. El forn, al qual s'accedeix a través d'un arc de mig punt, ha patit una transformació substancial arran de la restauració: la boca ha sigut ampliada i s'ha rebaixat fins al nivell del sòl, cosa que permet entrar-hi a peu pla. La volta, originàriament cònica, també ha sigut objecte d'una notable transformació i s'ha convertit en l'actualitat en la característica volta de forn o de quadrant d'esfera. Dalt de la clau de l'arc d'accés s'exhibeix un magnífic plafó ceràmic que representa l'escena de Sant Miquel derrotant el drac.

El segon espai, situat en un nivell d'altura intermedi respecte del primer, tancat en origen per ambdós costats, es troba després de la reforma obert a la sala d'audiovisuals, d'una banda, resultant de l'ampliació de l'edifici després d'afegir-hi la casa veïna, i a un corredor que connecta amb el tercer replà, rebaixat en part amb aquesta finalitat. Hi havia en aquesta segona sala, segons deixà escrit Luis Martí Ferrando en la seua monografia del *Forn* (1987, pàg. 25) i per les fotografies de l'interior de l'edifici abans de fer-ne la restauració, un banc que degué servir per a fenyer.

Aproximació històrica al Forn

Si bé no és fins el segle XVI que trobem referències documentals de l'existència del Forn de la Vila, sembla més que probable que fóra un dels forns que comencen a ser citats a mitjan segle XIII, moment en què el rei En Jaume allibera la vila de Lliria del tribut reial sobre la venda de forns, molins, cases i unes altres propietats.

Les fonts de documentació que trobem els anys següents ens proven la condició dels forns de Lliria com a regalia del monarca. Així consta en la venda que féu Pere IV el Cerimoniós de la vila de Lliria a Ramon Berenguer el 1340 *con todas sus casas y tierras, hombres y mujeres, el señorío de moros y cristianos y de todos sus habitantes, los hornos de pan cocer con todos sus derechos...* (Arxiu del Regne de València, Llibre IV de *Reales Privilegios*, recollit per Martí Ferrando, op. cit., pàg. 60). Les cròniques oficials, no obstant això, no mencionen cap nom que permeta la identificació de qualsevol dels dos forns existents a la vila, regalies del monarca fins a 1646. No va ser fins el 1504, amb la finalitat d'iniciar unes obres de reparació de la volta del forn, que hi van aparèixer les primeres notícies escrites de *lo forn construït dins los murs de la Vila de Liria*. El document assenyala: *com sigues en gran perill de caure la olla del dit*

forn, segons appar en dos certificacions den pere boatella, notari scriva de la batlia de la dita vila... L'estat de ruïna constatat en aquest document i la necessitat de prendre mesures tendents a la reconstrucció de l'edifici fan pensar en un immoble de considerable antiguitat. La hipòtesi que sosté Martí Ferrando és que devia tractar-se d'un dels forns existents abans de la reconquesta, que amb el pas del temps anà modificant-ne la traça per adaptar-ne els espais a les noves necessitats i als nous usos. Arran d'altres aportacions documentals, ben bé podria tractar-se d'un dels hostals que apareixen amb freqüència en textos de l'últim terç del segle XIV, edificis destinats a l'al·lotjament de les comitives oficials que acompanyaven el rei i altres personalitats nobiliàries, proveïts dels seus propis forns, manats construir per la Vila, per això tenien aquest nom: Forn de la Vila.

L'altre forn de coure pa al qual fan referència les dades documentals és el *Forn de la part d'avall* o *Forn del Portal*, anomenat així probablement per trobar-se situat al costat de la Porta de València, i per tant al peu de la Vila Vella, és a dir, de la part d'avall, l'origen del qual podria remuntar-se a l'assentament jueu al barri extramurs de *Reixuixena* o *Raval Xucèn*, molt pròxim a la muralla. N'és testimoni de l'antiguetat una dada, també de 1504, en què es notifica el pagament al pedrapiquier Sancho de Artiaga per enllosar *lo forn del pa de la part davall*.

Tant el Forn de la Vila com el Forn del Portal eren llogats per espai de tres anys, operació que un corredor feia per mitjà de pública subhasta. Les dades que ens ofereixen els documents que recull Martí Ferrando referents a 1512 donen les xifres corresponents al lloguer d'ambdós forns: el de la Vila rendeix 720 sous, mentre que del Forn del Portal s'obtenen 900 sous.

A partir d'aquest moment són molt freqüents les notícies al·lusives a la reparació de l'olla d'ambdós forns en què es detallen els materials necessaris per a iniciar-hi les obres: calç, rajoles, argila i guix, i també posts de fusta *per a fènyer la pasta*. Això no obstant, els moments de manca afectaven de tal manera l'economia local que hi hagué anys en què els forns no pogueren ser llogats per l'absència de licitadors que acudiren a la subhasta. Així passà el 1532. Els anys següents, encara present la crisi, els lloguers es feren amb quantitats molt inferiors a les utilitzades anteriorment. Aquestes mesures tractaven de pal·liar les enormes pèrdues que la sequera i els fenòmens meteorològics ocasionaven indirectament en les rendes reials. En aquestes ocasions especials el temps d'arrendament es reduïa a un any, tot esperant, potser, que moments millors aconseguiren alçar els preus de les subhastes.



Aspecte de l'interior del Forn abans de la seua restauració.

L'estat de ruïna que afecta el Forn és tal el 1517 que el batle local ordena una intervenció urgent en la fàbrica de l'edifici, obres de tal consideració i importància que l'estructura arquitectònica resultant perdurarà fins als nostres dies amb a penes modificacions.

Les obres, començades el 22 de juliol després de diversos intents de licitació fracassats, foren adjudicades a l'obrer de vila Cosme Moros, que va morir abans de concloure'n la reforma. El va substituir el seu fill, que es deia també Cosme Moro, i l'import global de la intervenció ascendí a cinquanta lliures. Revisada i aprovada pel *mestre Anthoni Lloret, obrer de vila de Sa Magestat*, i Matheu Benet Comes, notari escriba de la vila en absència del batle, la copiosa documentació relativa a aquest procés de reconstrucció que hi ha en la secció Batlia de l'Arxiu del Regne de València, pacientment recollida pel qui va ser cronista de la vila de Lliria, Luis Martí Ferrando, dóna una idea precisa de la significació i rellevància de les obres.

El primer terç del segle XVII, a la vista de la imperiosa necessitat de dotar la vila amb un forn més que oferira servei a una població cada vegada més nombrosa, el Braç Reial sol·licita al rei la construcció d'un forn al raval de Sant Francesc. Com a resposta, el monarca autoritza no sols l'erecció del futur forn, sinó que també dóna a la vila els dos forns de regalia, és a dir, el de la Vila i el del Portal. No obstant això, aquesta donació no tingué lloc fins passats vint anys, el 1646, any en què es conforma la decisió de Felip IV en les Corts iniciades un any abans que alliberava els drets reials sobre els forns a canvi d'un pagament anual de dues-centes vint-i-cinc lliures. Pel que sembla, la causa d'aquestes decisions cal buscar-la en l'excessiu esforç econòmic al qual hagué de fer front la vila després de l'erecció de la fàbrica de l'església de Nostra Senyora de l'Assumpció.

A partir de 1707, i com a pagament pels serveis prestats en la Guerra de Successió, Felip V cedeix al mariscal duc de Berwick les regalies existents a Lliria, entre les quals hi havia els drets derivats de la dita *merced y gracia en las Cortes*, que obligava a satisfer al rei a perpetuïtat el pagament anual de dues-centes vint-i-cinc lliures.

El compliment obligat d'aquest tribut es prolongà fins a 1812, any en què les Corts de Cadis suprimiren les senyories jurisdiccionals i restituïren al rei tots els antics drets i propietats que pertanyeren a la monarquia.

L'últim arrendament de què es té notícia, segons la documentació que ha arribat als nostres dies, fou fet el 1778, i s'atorgà a Manuela Montesinos per un espai de dos anys, en els quals havia de satisfer el pagament de dues-centes trenta-tres lliures anuals. En aquest arrendament apareixen per primera vegada qüestions relatives al pes, condicions de cocció del pa, etc., normatives que remetien a una preocupació feaent per la salut pública relacionada amb l'alimentació. Fins i tot s'expressa l'obligació de pagar part del sou dels mestres de l'escola de la vila, i també l'establiment de condemnes als qui infringisquen les normatives reguladores del funcionament dels forns, que con-

sistien en la donació de pa als pobres. Així doncs, tenim que una de les condicions establides per a l'arrendament del Forn de la Vila estipula que el pa *haya de ser de trigo rojal de la tierra conforme harán los ensayos, y se han de sujetar a dar el pan bien cocido, y del mismo peso, y bondad, que resultare del ensayo bajo la pena de doce sueldos por cada vez que se contraviniere, y el pan perdido para limosna a los Pobres.*

El moment en què els cinc forns pertanyents a la vila passen a les mans de particulars sembla que es produeix en la dècada dels trenta del segle XIX. Les causes, les trobem en els perjudicis econòmics que la proliferació de forns privats a la vila ocasionaren als forns propis de l'Ajuntament, entre els quals hi havia el de la Vila, l'antiguitat del quals se cita com a immemorial. De manera que als dotze forns de propietat privada se n'afegiren tres mes, erigits, segons l'Ajuntament, en període constitucional, i a més sense complir les distàncies reglamentàries entre si. Establert el plet entre el consistori i els tres propietaris, les al·legacions d'aquests feren valer les seues raons en el judici que s'hi féu, i, en conseqüència, l'Ajuntament es véu obligat a alienar-los. El Forn va ser adquirit pel matrimoni format per Rosendo Blay Valls i Concepción Portolés Marco, el fill dels quals va habitar l'immoble i el privà de la funció per a la qual havia sigut construït. Podem dir, per tant, que el Forn deixà de ser utilitzat com a tal cap a l'últim terç del segle XIX, moment en què comença un progressiu abandonó que arriba al punt màxim el 1973, any en què l'edifici és abandonat com a habitatge. El 1975 l'Ajuntament de Lliria va determinar la compra del Forn, atesos el gran valor històric i la peculiaritat arquitectònica que té.

A causa precisament del passat vinculat a la vila i a la pervivència d'un profund caràcter popular en l'aspecte constructiu, a més dels valors artístics propis, amb els emblemàtics arcs ogivals de pedra, l'edifici ha conegut durant aquest segle diferents temptatives per part del consistori per tal de ser convertit en museu arqueològic municipal on poder allotjar els valuosos vestigis procedents dels nombrosos jaciments que atresoren aquestes terres. El primer intent data de 1928, arran del descobriment d'objectes de tota mena i de restes d'edificacions del Baix Imperi romà al carrer de Sant Miquel.

Més tard, el 1933, després de l'inici de les excavacions al tossal de Sant Miquel, on aparegueren nombrosos testimonis de l'art iber, i a la vista de la importància de les troballes, es disposà la creació del museu, que finalment quedà resolt en una vitrina incorporada en un racó de la sala municipal de sessions del consistori.



Façana del Forn que dona al carrer de la Sang.

El 1976 es proposa condicionar el Forn per albergar-hi els materials provinents dels jaciments llirians. Les obres de rehabilitació s'emprenghen el novembre d'aquest mateix any i conclogueren l'abril de 1978. Atés que aquesta reforma no era suficient per a l'ús proposat, es prengué la determinació de portar a terme una restauració integral de l'edifici, que fou adjudicada el 30 de juliol de 1979. La inauguració tingué lloc l'1 d'abril de 1980 amb una exposició de Josep Renau, però la finalitat per a la qual fou rescatat de l'abandó i de la ruïna no es compliria fins a fa poc temps, moment en què s'hi incorporaren làpides i unes altres peces anteriorment exposades a diferents museus de la Comunitat Valenciana.

El Forn de la Vila, Museu d'Etnologia

Després que se li concedira una destinació d'ús públic pensat per les característiques que tenia com a centre d'activitats culturals, en què serví com lloc d'exposicions temporals, d'audicions de música de cambra i per fi com a seu del museu d'Arqueologia, el Forn de la Vila ha passat a convertir-se en museu d'Etnologia. Per les particulars característiques constructives que té, juntament amb l'arquitectura de regust popular i l'ús que tradicionalment ha tingut fins a fa poc més d'un segle, el Forn estava destinat a recollir els vestigis materials de la cultura tradicional lliriana, sobretot els relacionats amb el cicle del cereal i les activitats vinculades a la forneria.

Una vegada establert el conveni entre la Diputació de València i l'Ajuntament de Lliria, mitjançant el qual el projecte que ens ocupa passa a ser subseu del Museu d'Etnologia de València, amb totes les característiques pròpies d'aquesta categoria museística, El Forn de la Vila realitzarà un programa d'activitats museogràfiques pròpies i unes altres de derivades de la vinculació que manté amb el Museu d'Etnologia de València.

La creació del dit museu suposa obrir una via per a la recuperació i el coneixement de la memòria del municipi de Lliria a través de les activitats tradicionals vinculades al món preindustrial, especialment les relacionades amb el cicle cerealístic i l'elaboració del pa.

L'exposició inaugural del Museu del Forn de la Vila, al qual ens referirem d'ara endavant com al Forn, tracta de rescatar la memòria col·lectiva lliriana en tot allò que fa referència als vestigis del seu passat tradicional; objectes i tècniques que, tot i que alguns dels que s'hi exposaran provenen d'altres comarques de la Comunitat Valenciana, són comuns als utilitzats a Lliria, amb els quals comparteixen la mateixa denominació i els mateixos gestos. De tota manera, i a mesura que avancem en l'estudi i en l'anàlisi del patrimoni etnològic de Lliria, s'hi procedirà a fer la substitució dels objectes d'altres comarques per uns altres d'autòctons. El treball de camp resultant de tot això no sols hi incorporarà utilitat agrícola i objectes relacionats amb la vida domèstica, sinó que també recollirà un capítol fona-

mental per a entendre la manera de vida quotidiana, el dia a dia, tan radicalment distint del nostre en alguns aspectes, del passat. Es tracta de recuperar la memòria oral de la gent de Lliria a través del testimoniatge de persones majors que tenen molt a aportar a la història viva d'un poble. Les seues biografies, les seues experiències personals, les seues trajectòries vitals són referents obligats per a comprendre millor la societat tradicional, cosa que afegida al poder evocador dels objectes exposats, donarà una visió aproximativa més completa del nostre passat més recent.

Amb el títol *EL cicle del cereal. El Forn de la Vila de Lliria*, l'exposició permanent vol ser una mostra que reculli, a través d'objectes, fotografies i material audiovisual, una part del nostre patrimoni etnològic.

Així, la planta baixa de l'edifici, precisament l'espai que configurava originàriament el Forn, conté l'exposició permanent del museu dividida en quatre sectors:

1. Història del Forn
2. Cicle de reproducció. Agricultura
3. Cicle de transformació. Molinaria
4. Cicle d'elaboració. Forneria

La sala d'exposicions temporals, ubicada al nivell 2 del Forn, allotjarà mostres de programació pròpia, assessorades tècnicament pel Museu d'Etnologia de la Diputació de València, i també totes aquelles altres exposicions temàtiques itinerants que dissenye el mateix museu i que amb caràcter temporal recorren els diferents museus en qualitat de subseus. La primera d'aquestes exposicions, *Objectes viscuts. Objectes per a recordar*, presenta a través d'un repertori d'estris i d'objectes, i al llarg d'un recorregut per diferents àmbits (el domèstic, la bugada, el pa i la matança; l'elaboració del vi, l'agricultura, la ramaderia, la caça i la pesca; el tèxtil, el bosc i la muntanya, etc.), una mirada a la forma de vida de les generacions que ens precediren, mirada que de cap manera pretén mitificar el passat, sinó que és un intent d'aprehendre'l, tot destacant la manera particular del procés de canvi i la permanència de les activitats vinculades a la cultura tradicional.

El taller didàctic, encara en procés de disseny, juntament amb el centre de documentació i biblioteca, pretén ser un servei de comunicació del Forn que se centrarà fonamentalment en la programació d'activitats destinades a un públic general no especialitzat i que obrirà una via per a la difusió de continguts culturals aplegats en maletes didàctiques, tallers, etc.

El centre de documentació i biblioteca comptarà amb publicacions específiques d'etnologia i d'altres editades a Lliria que tracten temes relacionats amb la seua història i la seua gent.