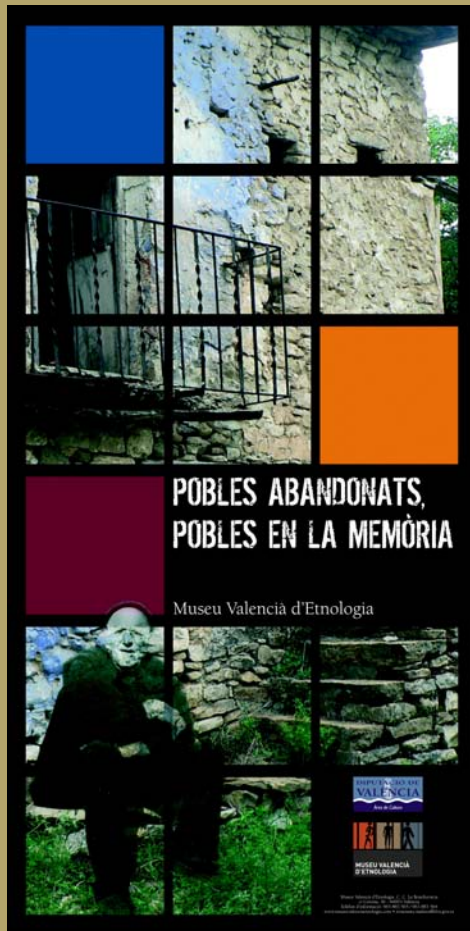


EXPOSICIÓN ITINERANTE



Pueblos abandonados, Pueblos en la memoria



PUEBLOS ABANDONADOS, PUEBLOS EN LA MEMORIA



DIPUTACIÓN DE VALENCIA
ÁREA DE CULTURA

Organización
Museu Valencià d'Etnologia

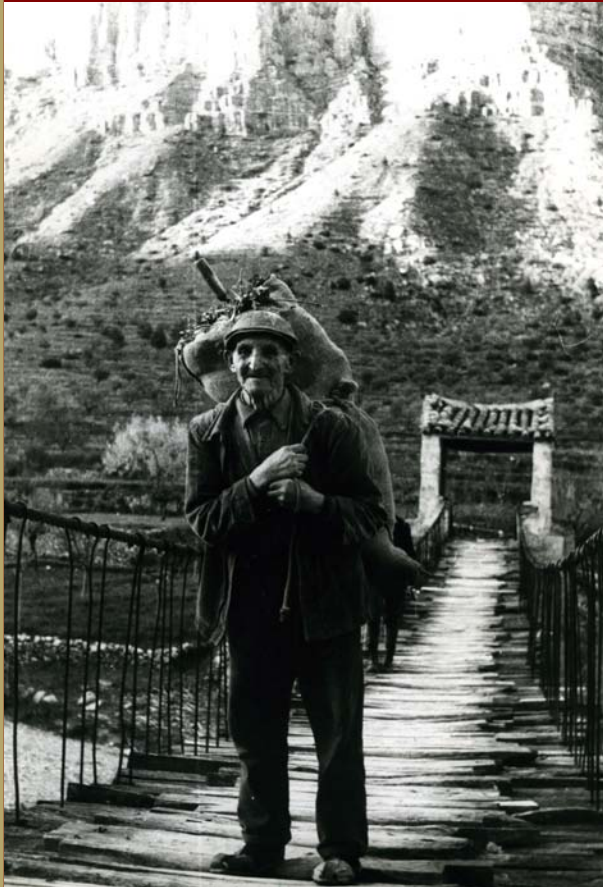
Producción
Unidad de Difusión, Didáctica y
Exposiciones

Comisario
Agustí Hernández Dolz

Coordinación
Juan Antonio Alcántara Benavent

Museu Valencià d'Etnologia
Unitat de Difusió, Didàctica i
Exposicions
C/ Corona 36. 46003 VALENCIA
T.: 963883564. Fax: 963883576
itinerants.maletes@dival.es

PUEBLOS ABANDONADOS, PUEBLOS EN LA MEMORIA



El Museu Valencià d'Etnologia dentro del programa de exposiciones itinerantes que produce la Unidad de Difusión, Didáctica y Exposiciones, cuenta con la exposición “Pueblos abandonados, Pueblos en la memoria”, que tiene como objetivo mostrar a los ciudadanos una parte importante del paisaje cultural de nuestro territorio.

PUEBLOS ABANDONADOS, PUEBLOS EN LA MEMORIA

POBLES ABANDONATS, POBLES EN LA MEMÒRIA



Una gran eugra demogràfica ha afectat la muntanya i les zones interiors valencianes per diverses causes. La més important va ser l'abandonament rural, el qual va tenir lloc gran èxode: abans de la Guerra Civil Espanyola (1936-1939) i els anys posteriors i després del segle XX.

La construcció d'embarcaments va incidir en el desplaçament de comarques com les Betànies, alguns indrets van desaparèixer i d'altres van ser transformats i reduïts a focs de llum dels penya-segats. Els hàbitats naturals (pedres de temerari, ruïnes i les muntanyes) com els que es produïren a Marina del Segre, Sagunto, Sagunto i Sagunto, també han contribuït a incorporar al patrimoni valencià.

Un important desplaçament rural valencià va ser l'èxode dels montesos al Turia (1930), quan molts focs naturals es van perdre per sempre. Hi trobem empremtes en llocs com Vilera, Alos o l'Alzavella.

El fenomen de repoblació no sempre han tingut èxit. La majoria de colònies agrícoles i industrials, creades en la segona meitat del segle XX i principis del XXI, es desvançaven al temps i va quedar només el seu patrimoni. Algunes abandonades, com la colònia agrícola de Els Plans, altres recuperades per a ús públic com la Fabra de Mar. Per la seva banda, la Guerra Civil Espanyola va provocar, a més de pèrdues de població per mort i exili, l'abandonament de vells nuclis.

L'èxode rural no és exclusivament valencià. Moltes zones espanyoles de muntanya, foranes i costaneres i l'interior, "Pueblos abandonados, Pueblos en la memoria", val reflexionar sobre les causes que motiven la desaparició d'un habitat, però també val aprofundir i recuperar la història quotidiana dels seus habitants, protagonistes indiscutibles de la vida d'un poble.



El fenomen rural produïu una gran eugra demogràfica en la muntanya i les zones interiors valencianes. Així mateix en els grans èxodes abans de la Guerra Civil Espanyola (1936-1939) i després dels anys posteriors i després del segle XX.

La construcció de embarcs incloïa en el desplaçament de comarques com les Betànies, ondes algunes poblacions desapareixen i altres s'han transformades i reduïdes a focs de llum dels penya-segats. Els hàbitats naturals (pedres de temerari, ruïnes i les muntanyes) com els que es produïren a Marina del Segre, Sagunto i Sagunto, també han contribuït a incorporar al patrimoni valencià.

La repoblació de les muntanyes al Turia (1930) ha estat importantment històricament valencià. Moltes zones naturals es van perdre per sempre i hi trobem empremtes en llocs com Vilera, Alos o l'Alzavella.

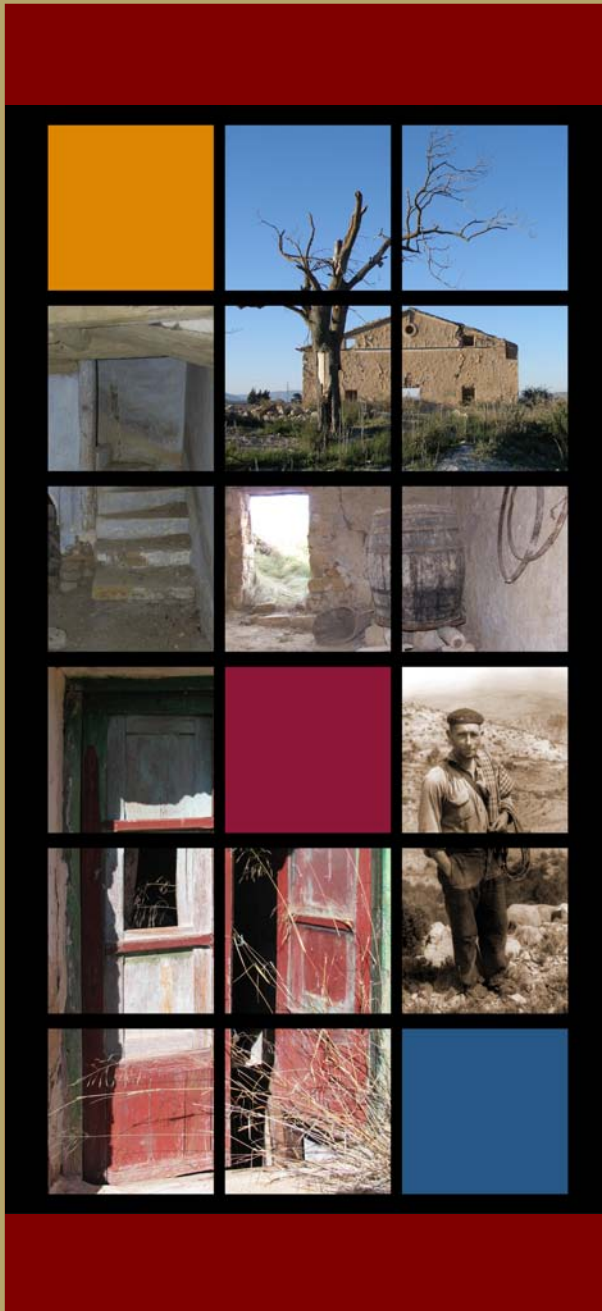
Los fenómenos de repoblación no siempre han tenido éxito. La mayoría de colonias agrícolas e industriales creadas en la segunda mitad del siglo XX y principios del XXI, se desvanecían al tiempo y quedaba sólo su patrimonio. Algunas recuperadas para uso público como la Fabra de Mar. Por su parte, la Guerra Civil Española provocó, además de pérdidas de población por muerte y exilio, el abandono de viejos núcleos.

El éxodo rural no es exclusivamente valenciano. Muchas zonas españolas de montaña, foráneas y costaneras e interiores, "Pueblos abandonados, Pueblos en la memoria", que es reflexionar sobre las causas que motivan la desaparición de un hábitat, pero también vale profundizar y recuperar la historia cotidiana de sus habitantes, protagonistas indiscutibles de la vida de un pueblo.



Esta exposició presenta las diferentes causas del abandono rural en la Comunidad Valenciana (fundamentalmente durante el siglo XX) con fotografías actuales de las poblaciones abandonadas o anegadas por las aguas, pero también rescata la memoria de sus habitantes, con imágenes de archivo y objetos relacionados con la actividad económica y vida cotidiana.

PUEBLOS ABANDONADOS, PUEBLOS EN LA MEMORIA



La exposición consta de un panel de introducción, seis módulos temáticos, una escenografía y un panel de conclusiones. Así mismo se complementa con un interactivo de memoria oral y archivo fotográfico, con entrevistas a los habitantes de los pueblos abandonados. Como material de difusión para la itinerancia dispone de: un cartel, un desplegable y una guía didáctica dirigida al profesorado.

La exposición se estructura en cinco bloques temáticos:

1. Abandono rural: Analiza las causas y consecuencias del abandono rural propiamente dicho durante el siglo XX.
2. Contrucción de embalses: Pasado y presente de los pueblos que fueron anegados por las aguas como consecuencia de la construcción de pantanos, como Loriguilla, Benagéber, Campos de Arenso o Domeño.
3. Catástrofes: Tanto naturales como errores técnicos que han hecho desaparecer pueblos como Marines Viejo, Gavarda o Beneixida.
4. Colonias agrícolas e industriales: Durante la segunda mitad del siglo XIX se extendieron este tipos de poblaciones, que con el paso de los años han ido desapareciendo. En algunos casos, como la Fábrica Giner de Morella, se han recuperado sus instalaciones como centro de uso público y turístico.
5. Otros abandonos a lo largo de la historia: La expulsión de los moriscos en el año 1609 fue un episodio negro en la historia demográfica valenciana. Pueblos como Xàtiva, Orihuela, Ontinyent, Gandía o Cocentaina redujeron su población a la mitat.

Vista general



Abandono rural



La emigración



Construcción de embalses



Catástrofes naturales



Colonias agrícolas e industriales



La expulsión de los moriscos



Interiores de los módulos



Escenografía



Vitrinas



I n t e r a c t i v o



Fotografías externas



POBLES ABANDONATS POBLES EN LA MEMÒRIA

Una gran fotografia documental va acompanyada de textos explicatius i de fotografies més petites que mostren la història dels pobles abandonats. Aquesta és una exposició que ha estat organitzada pel Museu de la Ciutat de Girona i que està dedicada a la memòria dels pobles abandonats de Catalunya.

La construcció d'un desenvolupament sostenible és un dels objectius principals de la política de desenvolupament de Catalunya. Aquesta política s'ha desenvolupat a través de diferents programes i mesures, amb l'objectiu de millorar la qualitat de vida dels ciutadans i de garantir la sostenibilitat dels pobles abandonats.

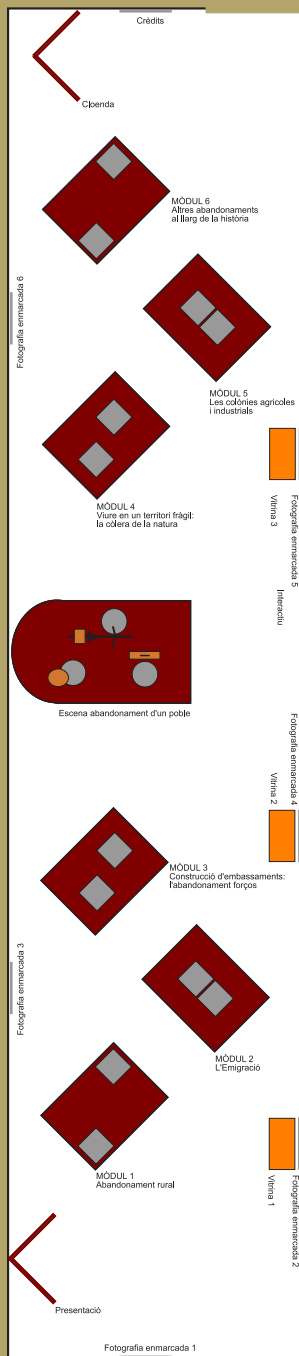
La promoció turística és una de les eines més importants per a la recuperació dels pobles abandonats. Aquesta promoció s'ha desenvolupat a través de diferents programes i mesures, amb l'objectiu de atraure turistes i de generar ingressos per a la recuperació dels pobles.



La conservació del patrimoni cultural és una altra de les eines més importants per a la recuperació dels pobles abandonats. Aquesta conservació s'ha desenvolupat a través de diferents programes i mesures, amb l'objectiu de preservar el patrimoni cultural dels pobles i de garantir la seva sostenibilitat.



El treball de les associacions de veïns és una altra de les eines més importants per a la recuperació dels pobles abandonats. Aquest treball s'ha desenvolupat a través de diferents programes i mesures, amb l'objectiu de millorar la qualitat de vida dels veïns i de garantir la sostenibilitat dels pobles.



Elementos de la exposició

- 6 mòduls de 200 x 150 x 240 cm con 211 fotografias
- 2 mòduls de 120 x 120 x 240 cm (presentación y conclusiones)
- 1 escenografía de 300 x 240 cm
- 2 siluetas
- 3 vitrinas de 100 x 40 x 80 cm
- 1 interactivo con 6 audiovisuales y archivo con 2.000 fotografias
- 6 fotografias de 90 x 70 cm
- 1 cartel de créditos de 90 x 70 cm
- 1 roller, pancarta exposició
- 28 tarimas de 90 x 70 cm
- 2 peanas de 40 x 40 x 40 cm
- 37 objectos
- 12 documentos